

## Trabajo e ingresos

Vol. 8, n° 5



# Mercado de trabajo. Tasas e indicadores socioeconómicos (EPH)

Primer trimestre de 2024

# Informes técnicos. Vol. 8, nº 140

ISSN 2545-6636

## Trabajo e ingresos. Vol. 8, nº 5

Mercado de trabajo. Tasas e indicadores socioeconómicos (EPH)

Primer trimestre de 2024

ISSN 2545-6768

Instituto Nacional de Estadística y Censos (INDEC)

**Dirección:** Marco Lavagna

**Dirección Técnica:** Pedro Ignacio Lines

**Dirección de Gestión:** Santiago Tettamanti

**Dirección General de Difusión y Comunicación:** María Silvina Viazzi

**Coordinación de Producción Gráfica y Editorial:** Marcelo Costanzo

Este informe técnico fue producido por los equipos de trabajo de:

### Dirección Nacional de Estadísticas de Condiciones de Vida

Guillermo Luis Manzano

### Dirección de Encuesta Permanente de Hogares

Sandra Duclós



Queda hecho el depósito que fija la Ley 11.723

Esta publicación utiliza una licencia Creative Commons.  
Se permite su reproducción con atribución de la fuente.

Buenos Aires, junio de 2024

### Signos convencionales:

- \* Dato provisorio
- ° Dato estimado por extrapolación, proyección
- i Dato estimado por imputación
- u Dato de calidad inferior al estándar
- Cero absoluto
- . Dato no registrado
- ... Dato no disponible a la fecha de presentación de los resultados
- /// Dato que no corresponde presentar
- s Dato confidencial por aplicación de las reglas del secreto estadístico

### Publicaciones del INDEC

Las publicaciones editadas por el Instituto Nacional de Estadística y Censos pueden ser consultadas en [www.indec.gov.ar](http://www.indec.gov.ar) y en el Centro Estadístico de Servicios, ubicado en Av. Presidente Julio A. Roca 609 C1067ABB, Ciudad Autónoma de Buenos Aires, Argentina. El horario de atención al público es de 9:30 a 16:00.

También pueden solicitarse al teléfono (54-11) 5031-4632

Correo electrónico: [ces@indec.gov.ar](mailto:ces@indec.gov.ar)

Sitio web: [www.indec.gov.ar](http://www.indec.gov.ar) X: @INDECArgentina

Facebook: [/INDECArgentina](https://www.facebook.com/INDECArgentina) Instagram: [@indecargentina](https://www.instagram.com/indecargentina)

Spotify: [/INDECArgentina](https://open.spotify.com/track/INDECArgentina)

Calendario anual anticipado de informes:

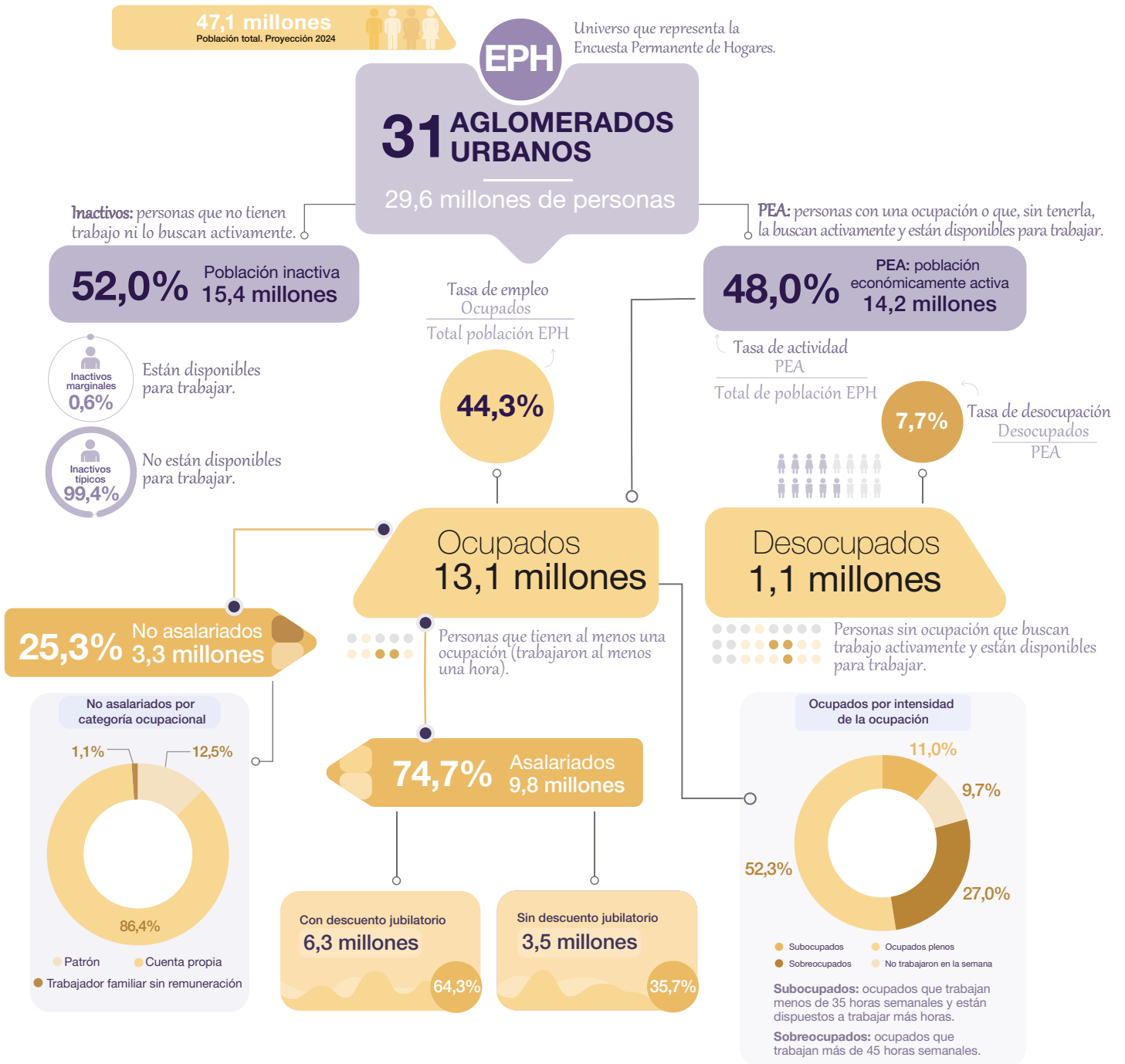
[www.indec.gov.ar/indec/web/Calendario-Fecha-0](http://www.indec.gov.ar/indec/web/Calendario-Fecha-0)

Índice	Pág.
Resumen ejecutivo .....	3
Introducción .....	5
<b>Cuadros</b>	
Cuadro 1.1 Principales tasas del mercado de trabajo. Total 31 aglomerados urbanos. Primer trimestre 2023-primer trimestre 2024 .....	5
Cuadro 1.2 Grupos de población económicamente activa según tipo de presión sobre el mercado de trabajo. Total 31 aglomerados urbanos. Primer trimestre 2023-primer trimestre 2024 .....	6
Cuadro 1.3 Mercado de trabajo, resumen de los principales indicadores. Total 31 aglomerados urbanos. Primer trimestre 2023-primer trimestre 2024 .....	8
Cuadro 1.4 Composición de la tasa de empleo. Total 31 aglomerados urbanos. Primer trimestre 2023-primer trimestre 2024 .....	9
Cuadro 1.5 Caracterización de la población ocupada. Total 31 aglomerados urbanos. Primer trimestre 2023-primer trimestre 2024 .....	11
Cuadro 1.6 Composición de la tasa de desocupación. Total 31 aglomerados urbanos. Primer trimestre 2023-primer trimestre 2024 .....	12
Cuadro 1.7 Caracterización de la población desocupada. Total 31 aglomerados urbanos. Primer trimestre 2023-primer trimestre 2024 .....	14
Cuadro 2. Principales indicadores en el total de 31 aglomerados urbanos, regiones y agrupamientos por tamaño. Primer trimestre de 2024 .....	15
Cuadro 3.1 Principales indicadores por áreas geográficas. Primer trimestre de 2024 .....	16
Cuadro 3.2 Población de referencia del área cubierta por la EPH (en miles). Total 31 aglomerados urbanos. Primer trimestre de 2024 .....	17
Cuadro 3.3 Estimaciones de la tasa de desocupación abierta y de sus respectivos coeficientes de variación, intervalos del 90% de confianza. Total 31 aglomerados urbanos. Primer trimestre de 2024 .....	18
<b>Gráficos</b>	
Gráfico 1. Grupos de población económicamente activa según tipo de presión sobre el mercado de trabajo. Total 31 aglomerados urbanos. Primer trimestre de 2024 .....	6
Gráfico 2. Composición de la tasa de empleo según grupo de edad. Total 31 aglomerados urbanos. Primer trimestre 2023-primer trimestre 2024 .....	10
Gráfico 3. Composición de la tasa de empleo según categoría ocupacional. Total 31 aglomerados urbanos. Primer trimestre 2023-primer trimestre 2024 .....	10
Gráfico 4. Composición de la tasa de desocupación según relación de parentesco. Total 31 aglomerados urbanos. Primer trimestre 2023-primer trimestre 2024 .....	13
Gráfico 5. Composición de la tasa de desocupación según tiempo de búsqueda. Total 31 aglomerados urbanos. Primer trimestre 2023-primer trimestre 2024 .....	13
Gráfico 6. Principales indicadores en el total de 31 aglomerados urbanos y regiones. Primer trimestre de 2024 .....	15
Gráfico 7. Principales tasas en el total de 31 aglomerados urbanos y agrupamientos por tamaño. Primer trimestre de 2024 .....	15
Aspectos metodológicos .....	19



## Mercado de trabajo. Tasas e indicadores socioeconómicos (EPH)

Resumen ejecutivo del primer trimestre de 2024



**Nota:** los totales por suma pueden no coincidir por redondeo de las cifras parciales.

**Fuente:** INDEC, Dirección de Encuesta Permanente de Hogares.

## Principales resultados

### Primer trimestre de 2024

En el primer trimestre de 2024, la tasa de actividad (TA) –que mide la población económicamente activa (PEA) sobre el total de la población– alcanzó el 48,0%, la tasa de empleo (TE) –que mide la proporción de personas ocupadas con relación a la población total– se ubicó en 44,3%; y la tasa de desocupación (TD) –personas que no tienen ocupación, están disponibles para trabajar y buscan empleo activamente, como proporción de la PEA– se ubicó en 7,7%.

- La tasa de subocupación resultó del 10,2% de la PEA, mientras que los otros ocupados demandantes y los otros ocupados no demandantes disponibles alcanzaron, en conjunto, el 11,7% de la PEA. Consecuentemente, la presión sobre el mercado laboral, conformada por el universo de desocupados, subocupados, ocupados demandantes y ocupados no demandantes disponibles, alcanzó el 29,5% de la PEA.

#### Dentro de la población activa (48,0%) se destacó que:

- Al observar las poblaciones específicas, dentro del universo de 14 años y más, desagregada por sexo, la TA para los varones fue de 69,4%, mientras que para las mujeres se ubicó en 52,2%.
- A nivel geográfico, las regiones que presentaron mayores tasas de actividad fueron Gran Buenos Aires (48,5%), Pampeana (48,5%) y Cuyo (47,8%). Por otra parte, la que presentó la menor tasa de actividad fue Noreste (45,7%).
- A su vez, si consideramos el tamaño de los aglomerados, en los de 500.000 y más habitantes, la TA (48,5%) fue superior a la de menos de 500.000 habitantes (45,9%).

#### Dentro de la población ocupada (44,3%) se destacó que:

- El 74,7% son asalariados, de ellos el 35,7% no cuenta con descuento jubilatorio. Por otra parte, el 21,9% trabaja por cuenta propia, el 3,2% son patrones y el 0,3% son trabajadores familiares sin remuneración.
- Entre los asalariados ocupados, el 4,3% utilizó sus propias maquinarias/equipos para realizar su trabajo. Al mismo tiempo, del total de ocupados, el 7,6% trabajó desde la vivienda.
- Al analizar la población ocupada por nivel educativo, más de la mitad de las personas ocupadas (60,3%) cuenta con hasta secundario completo, mientras que el 39,7% posee estudio superior y universitario (completo o incompleto). Asimismo, en lo que respecta a la calificación de la ocupación principal, el 55,1% corresponde a un empleo operativo; el 17,3% a calificación técnica; el 17,1% a no calificado; y el 10,1% a profesional.

	1° T 2023	2° T 2023	3° T 2023	4° T 2023	1° T 2024
<b>Tasa de empleo</b>	<b>45,0%</b>	<b>44,6%</b>	<b>45,5%</b>	<b>45,8%</b>	<b>44,3%</b>
Ocupados ausentes	8,4%	2,4%	3,0%	2,0%	9,7%
Ocupados con trabajo desde la vivienda	9,5%	9,1%	8,8%	8,3%	7,6%
Asalariados que utilizaron sus propias maquinarias/equipos para realizar su trabajo	5,0%	4,5%	4,5%	5,2%	4,3%

#### En lo referente a la tasa de desocupación (7,7% de la PEA) se destacó que:

- Al observar las poblaciones específicas para la población de 14 años y más, la tasa de desocupación fue de 8,4% para las mujeres, y de 7,0% para los varones.
- Entre las regiones, las que mostraron la mayor TD fueron Gran Buenos Aires y Pampeana, con 9,0% y 6,8%, respectivamente. Al mismo tiempo, se destaca que la región con menor TD fue Cuyo (4,5%).
- En cuanto al tamaño de los aglomerados, la TD fue inferior en los aglomerados de menor población: en los aglomerados con menos de 500.000 habitantes, resultó de 5,4% de la PEA, mientras que se posicionó en 8,1% en aquellos con 500.000 y más habitantes.
- En referencia al nivel educativo de las personas desocupadas, el 72,7% cuenta con hasta secundario completo, y el 27,3% presenta nivel superior y universitario, completo o incompleto. En cuanto al tiempo de búsqueda, el 71,7% lleva buscando empleo desde menos de 1 mes hasta 12 meses, mientras que el 28,3% lleva más de un año.



## Mercado de trabajo. Tasas e indicadores socioeconómicos (EPH)

### Primer trimestre de 2024

Este informe presenta el comportamiento del mercado de trabajo con indicadores de las tasas de empleo y de desocupación, como así también de la población ocupada y desocupada. Para las tasas de empleo y de desocupación se presenta su composición interna según categorías de interés. De esta manera, es posible analizar las tasas generales de empleo y desocupación según el aporte de cada categoría de las distintas variables analíticas (ver cuadros 1.4 y 1.6, respectivamente). Como complemento, se expone la distribución de la población ocupada y desocupada según las categorías de las mismas variables analíticas (ver cuadros 1.5 y 1.7, respectivamente).

La información está organizada en función de distintas desagregaciones geográficas:

- Los cuadros 1.1 a 1.7 presentan las principales tasas e indicadores en una serie anual con respecto al trimestre de este informe para los 31 aglomerados urbanos.
- El cuadro 2 muestra información según agrupamientos geográficos a nivel regional y por el tamaño de los aglomerados (de más o menos de 500.000 habitantes).
- Los cuadros 3.1 a 3.3 informan a nivel de aglomerados urbanos.

### 1. Resultados del total de los 31 aglomerados urbanos del primer trimestre de 2024

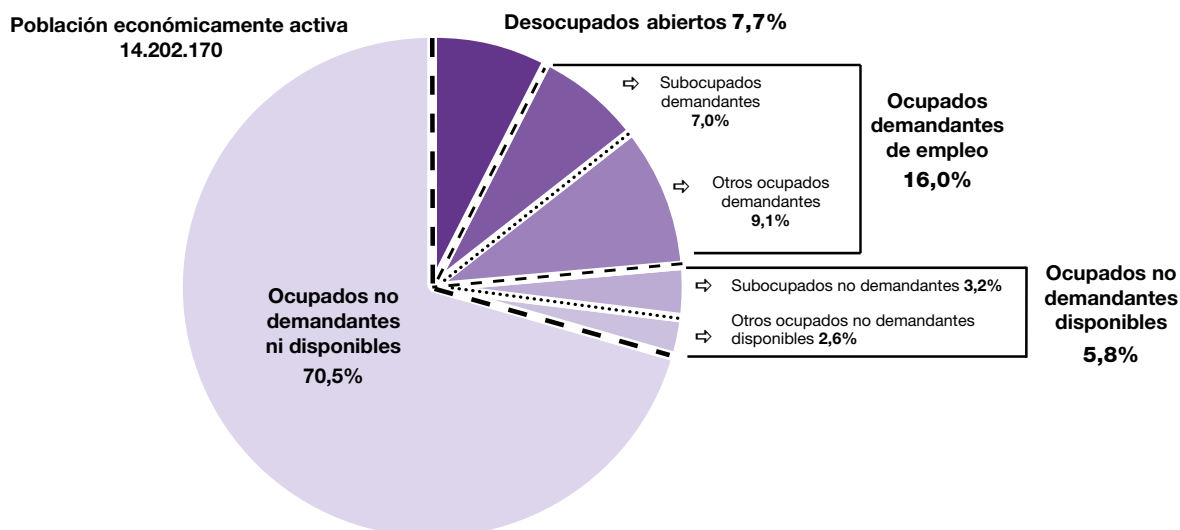
**Cuadro 1.1 Principales tasas del mercado de trabajo. Total 31 aglomerados urbanos. Primer trimestre 2023-primer trimestre 2024**

Tasas	Total 31 aglomerados urbanos				
	Año 2023				Año 2024
	1° trimestre	2° trimestre	3° trimestre	4° trimestre	1° trimestre
Actividad	48,3	47,6	48,2	48,6	48,0
Empleo	45,0	44,6	45,5	45,8	44,3
Desocupación abierta	6,9	6,2	5,7	5,7	7,7
Ocupados demandantes de empleo	14,8	16,2	15,2	15,5	16,0
Subocupación	9,4	10,6	10,3	10,5	10,2
Subocupación demandante	6,3	7,4	6,8	6,8	7,0
Subocupación no demandante	3,1	3,2	3,5	3,7	3,2

Fuente: INDEC, Encuesta Permanente de Hogares.

Gráfico 1.

**Grupos de población económicamente activa según tipo de presión sobre el mercado de trabajo. Total 31 aglomerados urbanos. Primer trimestre de 2024**



Fuente: INDEC, Encuesta Permanente de Hogares.

La población económicamente activa (PEA) está compuesta por los ocupados y los desocupados. Este último grupo presiona activamente sobre el mercado laboral en búsqueda de una ocupación. A fin de tener un indicador sobre la presión global, se suman los ocupados que, si bien tienen un empleo, buscan activamente otro (ocupados demandantes).

En una gradación menor de presión laboral, se encuentran las personas ocupadas que no demandan activamente otro empleo, pero están dispuestas a extender su jornada de trabajo. Ejemplo de estos son los subocupados no demandantes y otros ocupados no demandantes disponibles.

Los grupos de población que aparecen en el gráfico 1 están representados según el tipo de presión sobre el mercado laboral. En el siguiente cuadro se presentan los distintos agrupamientos.

Cuadro 1.2

**Grupos de población económicamente activa según tipo de presión sobre el mercado de trabajo. Total 31 aglomerados urbanos. Primer trimestre 2023-primer trimestre 2024**

Indicador	Total 31 aglomerados urbanos				
	Año 2023				Año 2024
	1° trimestre	2° trimestre	3° trimestre	4° trimestre	1° trimestre
A- Desocupados abiertos	6,9	6,2	5,7	5,7	7,7
B- Ocupados demandantes de empleo	14,8	16,2	15,2	15,5	16,0
Subocupados demandantes	6,3	7,4	6,8	6,8	7,0
Otros ocupados demandantes	8,5	8,8	8,4	8,8	9,1
C- Ocupados no demandantes disponibles	5,2	5,4	5,9	6,2	5,8
Subocupados no demandantes	3,1	3,2	3,5	3,7	3,2
Otros ocupados no demandantes disponibles	2,1	2,2	2,3	2,5	2,6
D- Ocupados no demandantes ni disponibles	73,1	72,1	73,2	72,6	70,5
<b>Población económicamente activa</b>	<b>100,0</b>	<b>100,0</b>	<b>100,0</b>	<b>100,0</b>	<b>100,0</b>
<b>Presión sobre el mercado de trabajo (A+B+C)</b>	<b>26,9</b>	<b>27,9</b>	<b>26,8</b>	<b>27,4</b>	<b>29,5</b>

Nota: las diferencias en la suma de los porcentajes se deben al redondeo de decimales.

Fuente: INDEC, Encuesta Permanente de Hogares.

## Síntesis descriptiva de los resultados. Total 31 aglomerados urbanos. Primer trimestre de 2024

### Comparación intertrimestral

La tasa de actividad se ubicó, en el primer trimestre de 2024, en 48,0%, 0,6 p.p. por debajo del trimestre anterior (48,6%). En el caso de la tasa de empleo, esta fue de 44,3%, 1,5 p.p. menos que el cuarto trimestre de 2023 (45,8%). Por su parte, la tasa de desocupación presentó este trimestre un aumento de 2,0 p.p. (de 5,7% a 7,7%).

La tasa de empleo presentó un descenso de 3,8 p.p. para el grupo de varones de 14 a 29 años (49,0% a 45,2%) y de 1,8 p.p. para los varones de entre 30 y 64 años (de 87,9% a 86,1%). En el caso de las mujeres, la tasa de empleo para el grupo de 14 a 29 años mostró un descenso de 3,3 p.p. (de 37,2% a 34,0%) y de 0,8 p.p. para el grupo de 30 a 64 años (de 68,9% a 68,1%).

Entre la población ocupada, en el trimestre de referencia el grupo de personas ocupadas no demandantes ni disponibles mostró un descenso de 2,1 p.p. (de 72,6% a 70,5%). Por su parte, la presión sobre el mercado de trabajo de la PEA aumentó de 27,4% a 29,5% (2,1 p.p.).

En la población desocupada, entre las mujeres de 14 a 29 años la tasa de desocupación mostró un ascenso de 4,0 p.p. (de 13,4% a 17,3%). Entre los varones de la misma edad, esta tasa ascendió 2,6 p.p. (de 11,5% a 14,1%).

Dentro de esa misma población se detectó un aumento relativo de 9,2 p.p. entre las personas jefas de hogar (23,3% a 32,5%). A su vez, se destaca un incremento en la proporción de quienes están buscando trabajo desde hace menos de un mes de 1,4 p.p. (de 13,4% a 14,9%) y de quienes están en esa situación desde hace un mes y hasta tres meses de 25,4% a 30,3% (4,9 p.p.).

En cuanto a las ramas de actividad de la última ocupación de la población desocupada, se observa un incremento de 2,1 p.p. en la construcción (de 14,8% a 16,9%) y en el servicio doméstico de 1,6 p.p. (de 12,6% a 14,2%).

### Comparación interanual

En la comparación con el primer trimestre de 2023, la tasa de actividad mostró un descenso de 0,3 p.p. (de 48,3% a 48,0%). La tasa de empleo presentó una baja de 0,7 p.p. (de 45,0% a 44,3%) y la tasa de desocupación mostró un ascenso de 0,8 p.p. (de 6,9% a 7,7%).

La tasa de empleo para la población de mujeres de 14 a 29 años se ubicó en 34,0%, 2,5 p.p. por debajo del primer trimestre del año anterior (36,5%), mientras que para los varones de ese grupo de edad esta tasa alcanzó 45,2%, lo que significa un descenso de 2,1 p.p. con respecto del trimestre de comparación (47,4%).

La presión sobre el mercado de trabajo presentó un aumento de 2,6 p.p. (de 26,9% a 29,5%).

La tasa de desocupación relativa de mujeres de 30 a 64 años mostró un ascenso de 2,0 p.p., de 22,9% a 24,9%. Por su parte, esta tasa en la población de varones de esa misma edad registró un aumento de 1,3 p.p., de 23,1% a 24,4%.

Dentro del análisis por relación de parentesco, las personas jefas de hogar presentaron un alza de 5,7 p.p., de 26,8% a 32,5% en la tasa de desocupación relativa. Si se analiza esta tasa en referencia al nivel educativo, se observa un aumento de la población con secundario completo de 5,9 p.p. (de 32,1% a 38,0%).

Con referencia a la calificación de la última ocupación de quienes están buscando empleo activamente, se resalta el aumento relativo de 14,2 p.p. (de 44,3% a 58,4%) de quienes cuentan con calificación operativa. En relación con la rama de actividad de la última ocupación de esta población, se destaca un aumento de 2,2 p.p. (de 10,8% a 13,0%) en la industria manufacturera.

Cuadro 1.3

**Mercado de trabajo, resumen de los principales indicadores. Total 31 aglomerados urbanos.  
Primer trimestre 2023-primer trimestre 2024**

Indicador	Total 31 aglomerados urbanos				
	Año 2023				Año 2024
	1° trimestre	2° trimestre	3° trimestre	4° trimestre	1° trimestre
<b>Grupos de población (en miles) y condición de actividad</b>					
Población total 31 aglomerados urbanos	29.335	29.399	29.464	29.529	29.593
Población económicamente activa	14.165	13.980	14.210	14.340	14.202
Tasa de actividad	48,3	47,6	48,2	48,6	48,0
Población ocupada	13.191	13.108	13.396	13.518	13.114
Tasa de empleo	45,0	44,6	45,5	45,8	44,3
Población desocupada	974	872	814	822	1.088
Tasa de desocupación	6,9	6,2	5,7	5,7	7,7
Población ocupada demandante de empleo	2.097	2.265	2.160	2.227	2.274
Tasa de ocupados demandantes de empleo	14,8	16,2	15,2	15,5	16,0
Población subocupada	1.332	1.484	1.467	1.502	1.444
Tasa de subocupación	9,4	10,6	10,3	10,5	10,2
Tasa de subocupación demandante	6,3	7,4	6,8	6,8	7,0
Tasa de subocupación no demandante	3,1	3,2	3,5	3,7	3,2
<b>Actividad</b>					
<b>Tasa de la población total</b>	<b>48,3</b>	<b>47,6</b>	<b>48,2</b>	<b>48,6</b>	<b>48,0</b>
<b>Tasas específicas para la población de 14 años y más</b>					
Tasa de la población de 14 años y más	61,1	60,3	61,1	61,4	60,5
Mujeres	52,2	51,5	52,3	52,5	52,2
Varones	70,9	69,8	70,7	71,1	69,4
Jefes o jefas de hogar	69,5	68,5	69,5	70,0	69,4
Mujeres de 14 a 29 años	43,9	42,5	43,1	43,0	41,1
Mujeres de 30 a 64 años	70,8	70,2	70,8	71,7	72,3
Varones de 14 a 29 años	54,3	51,5	54,2	55,4	52,6
Varones de 30 a 64 años	92,4	92,0	91,5	90,9	90,5
<b>Empleo</b>					
<b>Tasa de la población total</b>	<b>45,0</b>	<b>44,6</b>	<b>45,5</b>	<b>45,8</b>	<b>44,3</b>
<b>Tasas específicas para la población de 14 años y más</b>					
Tasa de la población de 14 años y más	56,9	56,5	57,6	57,9	55,8
Mujeres	48,1	48,0	49,1	49,3	47,8
Varones	66,5	65,9	66,9	67,3	64,5
Jefes o jefas de hogar	66,9	66,0	67,5	68,0	65,9
Mujeres de 14 a 29 años	36,5	36,8	37,7	37,2	34,0
Mujeres de 30 a 64 años	67,3	66,7	67,7	68,9	68,1
Varones de 14 a 29 años	47,4	45,1	47,7	49,0	45,2
Varones de 30 a 64 años	88,7	88,6	88,6	87,9	86,1
<b>Desocupación</b>					
<b>Tasa de la población total</b>	<b>6,9</b>	<b>6,2</b>	<b>5,7</b>	<b>5,7</b>	<b>7,7</b>
<b>Tasas específicas para la población de 14 años y más</b>					
Tasa de la población de 14 años y más	6,9	6,2	5,7	5,7	7,7
Mujeres	7,8	6,9	6,3	6,1	8,4
Varones	6,1	5,7	5,3	5,4	7,0
Jefes o jefas de hogar	3,8	3,6	2,9	2,7	5,0
Mujeres de 14 a 29 años	16,9	13,4	12,7	13,4	17,3
Mujeres de 30 a 64 años	4,9	5,0	4,4	3,9	5,8
Varones de 14 a 29 años	12,8	12,3	11,9	11,5	14,1
Varones de 30 a 64 años	4,0	3,6	3,2	3,3	4,8

Fuente: INDEC, Encuesta Permanente de Hogares.



**Cuadro 1.4 Composición de la tasa de empleo. Total 31 aglomerados urbanos.  
Primer trimestre 2023-primer trimestre 2024**

Indicador	Total 31 aglomerados urbanos				
	Año 2023				Año 2024
	1° trimestre	2° trimestre	3° trimestre	4° trimestre	1° trimestre
<b>Tasa de empleo</b>	<b>45,0</b>	<b>44,6</b>	<b>45,5</b>	<b>45,8</b>	<b>44,3</b>
<b>Sexo y grupos de edad</b>					
Mujeres hasta 29 años	4,4	4,4	4,5	4,5	4,1
Mujeres de 30 a 64 años	14,7	14,6	14,8	15,1	14,9
Mujeres de 65 años y más	0,7	0,7	0,9	0,8	0,8
Varones hasta 29 años	5,9	5,6	5,9	6,0	5,6
Varones de 30 a 64 años	18,3	18,3	18,3	18,2	17,8
Varones de 65 años y más	1,0	1,1	1,2	1,3	1,1
<b>Relación de parentesco</b>					
Jefe o jefa de hogar	22,8	22,7	23,0	23,1	22,5
Cónyuge	10,9	11,0	10,9	11,0	10,6
Hijos	8,7	8,3	8,8	9,0	8,5
Otros componentes	2,5	2,5	2,7	2,7	2,7
<b>Nivel educativo</b>					
Primario incompleto	1,2	1,2	1,3	1,0	1,1
Primario completo	5,1	5,0	4,9	5,0	4,5
Secundario incompleto	7,6	7,4	7,2	7,6	7,1
Secundario completo	13,9	13,4	13,5	13,6	14,0
Superior y universitario incompleto	6,6	6,7	7,1	6,8	6,5
Superior y universitario completo	10,5	10,8	11,4	11,7	11,0
Sin instrucción	0,1	0,1	0,1	0,1	0,1
<b>Categoría ocupacional</b>					
<b>Asalariado</b>	<b>33,4</b>	<b>33,1</b>	<b>34,0</b>	<b>33,7</b>	<b>33,1</b>
Con descuento jubilatorio	21,1	20,9	21,8	21,7	21,3
Sin descuento jubilatorio	12,3	12,2	12,2	12,1	11,8
<b>No asalariado</b>	<b>11,6</b>	<b>11,5</b>	<b>11,4</b>	<b>12,0</b>	<b>11,2</b>
Patrón	1,5	1,4	1,5	1,6	1,4
Cuenta propia	9,9	9,9	9,8	10,3	9,7
Trabajador familiar sin remuneración	0,2	0,1	0,2	0,1	0,1
<b>Tipo de establecimiento</b>					
Estatual	8,0	7,9	8,5	8,3	7,9
Privado	36,3	36,0	36,2	36,9	35,9
De otro tipo <sup>(1)</sup>	0,6	0,7	0,7	0,5	0,5
Ns/Nr	-	-	-	-	-
<b>Intensidad de la ocupación</b>					
Subocupado	4,5	5,0	5,0	5,1	4,9
Ocupado pleno	24,3	25,8	25,9	25,9	23,2
Sobreocupado	12,4	12,7	13,2	13,8	12,0
No trabajó en la semana de referencia	3,8	1,1	1,4	0,9	4,3
<b>Calificación de la ocupación principal</b>					
Profesional	4,1	4,1	4,5	4,8	4,5
Técnico	7,9	7,7	7,6	8,0	7,7
Operativo	24,4	24,5	25,2	25,2	24,4
No calificado	8,2	8,1	8,0	7,7	7,6
No definido	0,3	0,2	0,1	0,1	0,2
<b>Rama de actividad de la ocupación principal</b>					
Actividades primarias	0,5	0,4	0,5	0,5	0,5
Industria manufacturera	5,6	5,4	5,2	5,2	5,1
Construcción	3,9	4,3	4,1	4,0	3,5
Comercio	8,2	8,1	8,8	8,5	8,3
Hoteles y restaurantes	1,7	1,6	2,0	2,1	1,8
Transporte, almacenamiento y comunicaciones	3,4	3,2	3,2	3,3	3,5
Servicios financieros, de alquiler y empresariales	4,8	4,9	4,8	5,3	5,1
Administración pública, defensa y seguridad social	3,7	3,8	4,1	3,6	3,5
Enseñanza	3,4	3,3	3,8	3,8	3,5
Servicios sociales y de salud	2,8	2,8	2,8	2,9	3,2
Servicio doméstico	3,0	2,8	2,8	2,9	2,8
Otros servicios comunitarios, sociales y personales	3,0	2,8	2,5	2,7	2,4
Otras ramas <sup>(2)</sup>	0,5	0,5	0,5	0,4	0,5
Actividades no bien especificadas	0,5	0,4	0,5	0,4	0,6

<sup>(1)</sup> Incluye asociaciones sin fines de lucro, por ejemplo sindicatos, ONG, etcétera.

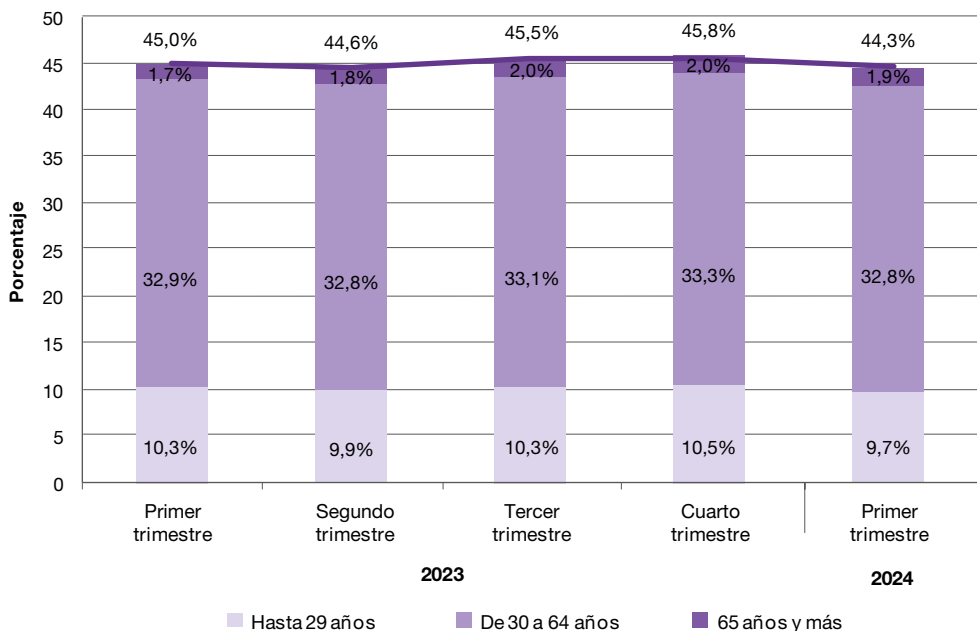
<sup>(2)</sup> Incluye "Suministro de electricidad, gas y agua" y "Organizaciones y organismos extraterritoriales".

**Nota:** las diferencias en la suma de los porcentajes se deben al redondeo de decimales.

**Fuente:** INDEC, Encuesta Permanente de Hogares.

Gráfico 2.

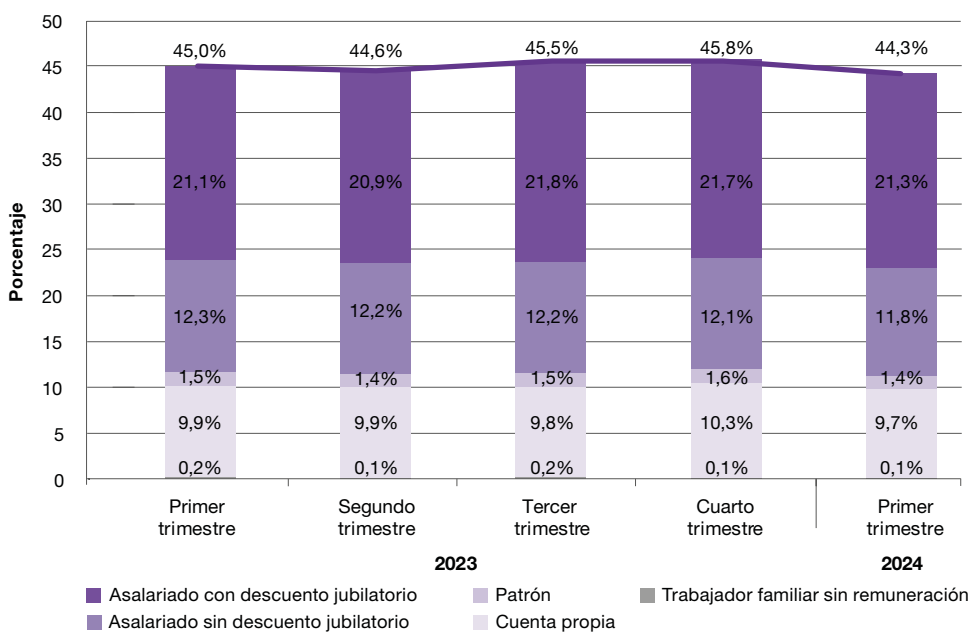
**Composición de la tasa de empleo según grupo de edad. Total 31 aglomerados urbanos. Primer trimestre 2023-primer trimestre 2024**



Fuente: INDEC, Encuesta Permanente de Hogares.

Gráfico 3.

**Composición de la tasa de empleo según categoría ocupacional. Total 31 aglomerados urbanos. Primer trimestre 2023-primer trimestre 2024**



Fuente: INDEC, Encuesta Permanente de Hogares.

Cuadro 1.5

**Caracterización de la población ocupada. Total 31 aglomerados urbanos.  
Primer trimestre 2023-primer trimestre 2024**

Indicador	Total 31 aglomerados urbanos				
	Año 2023				Año 2024
	1° trimestre	2° trimestre	3° trimestre	4° trimestre	1° trimestre
<b>Población ocupada</b>					
<b>Sexo y grupos de edad</b>	<b>100,0</b>	<b>100,0</b>	<b>100,0</b>	<b>100,0</b>	<b>100,0</b>
Mujeres hasta 29 años	9,8	9,9	9,8	9,8	9,2
Mujeres de 30 a 64 años	32,6	32,6	32,5	32,9	33,6
Mujeres de 65 años y más	1,6	1,6	1,9	1,6	1,7
Varones hasta 29 años	13,1	12,5	12,9	13,1	12,7
Varones de 30 a 64 años	40,6	41,0	40,2	39,7	40,3
Varones de 65 años y más	2,3	2,4	2,6	2,8	2,5
<b>Relación de parentesco</b>	<b>100,0</b>	<b>100,0</b>	<b>100,0</b>	<b>100,0</b>	<b>100,0</b>
Jefe o jefa de hogar	50,8	51,0	50,6	50,5	50,8
Cónyuge	24,2	24,7	24,1	24,0	24,0
Hijos	19,4	18,7	19,3	19,7	19,1
Otros componentes	5,6	5,6	6,0	5,8	6,1
<b>Nivel educativo</b>	<b>100,0</b>	<b>100,0</b>	<b>100,0</b>	<b>100,0</b>	<b>100,0</b>
Primario incompleto	2,6	2,7	2,8	2,2	2,4
Primario completo	11,4	11,3	10,8	11,0	10,2
Secundario incompleto	17,0	16,5	15,8	16,6	16,0
Secundario completo	30,9	30,0	29,6	29,7	31,5
Superior y universitario incompleto	14,6	15,1	15,7	15,0	14,7
Superior y universitario completo	23,3	24,1	25,0	25,5	24,9
Sin instrucción	0,2	0,3	0,3	0,2	0,2
<b>Categoría ocupacional</b>	<b>100,0</b>	<b>100,0</b>	<b>100,0</b>	<b>100,0</b>	<b>100,0</b>
Asalariado	74,3	74,2	74,8	73,7	74,7
Patrón	3,4	3,2	3,2	3,4	3,2
Cuenta propia	22,0	22,3	21,6	22,6	21,9
Trabajador familiar sin remuneración	0,3	0,3	0,4	0,3	0,3
<b>Asalariados</b>	<b>100,0</b>	<b>100,0</b>	<b>100,0</b>	<b>100,0</b>	<b>100,0</b>
Con descuento jubilatorio	63,3	63,2	64,2	64,3	64,3
Sin descuento jubilatorio	36,7	36,8	35,8	35,7	35,7
<b>Tipo de establecimiento</b>	<b>100,0</b>	<b>100,0</b>	<b>100,0</b>	<b>100,0</b>	<b>100,0</b>
Estatal	17,3	17,8	18,8	18,2	17,8
Privado	81,1	80,6	79,5	80,6	81,1
De otro tipo <sup>(1)</sup>	1,5	1,5	1,6	1,2	1,1
Ns/Nr	0,1	-	0,1	-	-
<b>Intensidad de la ocupación</b>	<b>100,0</b>	<b>100,0</b>	<b>100,0</b>	<b>100,0</b>	<b>100,0</b>
Subocupado	10,1	11,3	10,9	11,1	11,0
Ocupado pleno	54,0	57,8	56,9	56,7	52,3
Sobreocupado	27,5	28,4	29,1	30,2	27,0
No trabajó en la semana de referencia	8,4	2,4	3,1	2,0	9,7
<b>Calificación de la ocupación principal</b>	<b>100,0</b>	<b>100,0</b>	<b>100,0</b>	<b>100,0</b>	<b>100,0</b>
Profesional	9,1	9,1	10,0	10,5	10,1
Técnico	17,6	17,2	16,7	17,5	17,3
Operativo	54,3	55,0	55,3	54,9	55,1
No calificado	18,3	18,3	17,6	16,7	17,1
No definido	0,6	0,5	0,3	0,3	0,4
<b>Rama de actividad de la ocupación principal</b>	<b>100,0</b>	<b>100,0</b>	<b>100,0</b>	<b>100,0</b>	<b>100,0</b>
Actividades primarias	1,1	1,0	1,1	1,0	1,1
Industria manufacturera	12,4	12,2	11,5	11,3	11,4
Construcción	8,7	9,8	9,0	8,8	7,8
Comercio	18,1	18,2	19,3	18,7	18,8
Hoteles y restaurantes	3,9	3,6	4,4	4,6	4,1
Transporte, almacenamiento y comunicaciones	7,6	7,3	7,1	7,3	7,9
Servicios financieros, de alquiler y empresariales	10,7	11,1	10,5	11,7	11,6
Administración pública, defensa y seguridad social	8,2	8,6	9,0	7,9	7,9
Enseñanza	7,6	7,4	8,3	8,4	7,8
Servicios sociales y de salud	6,1	6,4	6,2	6,3	7,2
Servicio doméstico	6,8	6,3	6,1	6,4	6,2
Otros servicios comunitarios, sociales y personales	6,6	6,2	5,4	5,9	5,5
Otras ramas <sup>(2)</sup>	1,1	1,1	1,1	1,0	1,2
Actividades no bien especificadas	1,1	0,9	1,1	0,9	1,4

<sup>(1)</sup> Incluye asociaciones sin fines de lucro, por ejemplo sindicatos, ONG, etcétera.

<sup>(2)</sup> Incluye "Suministro de electricidad, gas y agua" y "Organizaciones y organismos extraterritoriales".

**Nota:** las diferencias en la suma de los porcentajes se deben al redondeo de decimales.

**Fuente:** INDEC, Encuesta Permanente de Hogares.

**Cuadro 1.6 Composición de la tasa de desocupación. Total 31 aglomerados urbanos. Primer trimestre 2023-primer trimestre 2024**

Indicador	Total 31 aglomerados urbanos				
	Año 2023				Año 2024
	1° trimestre	2° trimestre	3° trimestre	4° trimestre	1° trimestre
<b>Tasa de desocupación</b>	<b>6,9</b>	<b>6,2</b>	<b>5,7</b>	<b>5,7</b>	<b>7,7</b>
<b>Sexo y grupos de edad</b>					
Mujeres hasta 29 años	1,9	1,4	1,4	1,4	1,8
Mujeres de 30 a 64 años	1,6	1,6	1,4	1,3	1,9
Mujeres de 65 años y más	-	0,1	-	0,1	0,1
Varones hasta 29 años	1,8	1,6	1,6	1,6	1,9
Varones de 30 a 64 años	1,6	1,4	1,2	1,3	1,9
Varones de 65 años y más	-	0,1	-	0,1	0,1
<b>Relación de parentesco</b>					
Jefe o jefa de hogar	1,8	1,8	1,4	1,3	2,5
Cónyuge	1,1	1,0	1,0	1,0	1,2
Hijos	3,3	2,9	2,8	2,9	3,5
Otros componentes	0,7	0,5	0,5	0,5	0,6
<b>Nivel educativo</b>					
Primario incompleto	0,2	0,1	0,2	0,1	0,2
Primario completo	0,7	0,7	0,4	0,7	0,9
Secundario incompleto	1,7	1,4	1,1	1,3	1,6
Secundario completo	2,2	2,0	2,2	2,0	2,9
Superior y universitario incompleto	1,3	1,3	1,3	1,2	1,4
Superior y universitario completo	0,8	0,7	0,5	0,4	0,7
Sin instrucción	-	-	-	-	-
<b>Tiempo de búsqueda de empleo</b>					
Menos de 1 mes	1,1	0,8	0,6	0,8	1,1
De 1 a 3 meses	2,1	1,8	1,5	1,5	2,3
Más de 3 a 6 meses	0,7	0,9	0,8	0,8	1,1
Más de 6 a 12 meses	0,8	0,7	1,0	0,8	0,9
Más de 1 año	2,2	2,1	1,9	1,9	2,2
Ns/Nr	-	-	-	-	-
<b>Tipo de desocupado</b>					
Con ocupación anterior	5,1	4,7	4,2	4,3	6,1
Sin ocupación anterior <sup>(1)</sup>	1,8	1,6	1,5	1,5	1,5
Ns/Nr	-	-	-	-	-
<b>Categoría ocupacional en la última ocupación</b>					
Asalariado	4,0	3,5	3,1	3,3	4,6
No asalariado	1,1	1,2	1,1	0,9	1,5
Ns/Nr	-	-	-	-	-
Desocupado sin ocupación anterior <sup>(1)</sup>	1,8	1,6	1,5	1,5	1,5
<b>Tipo de establecimiento de la última ocupación</b>					
Estatal	0,2	0,1	0,1	0,1	0,3
Privado	4,9	4,5	4,1	4,1	5,7
De otro tipo <sup>(2)</sup>	-	0,1	-	-	0,1
Ns/Nr	-	-	-	-	-
Desocupado sin ocupación anterior <sup>(1)</sup>	1,8	1,6	1,5	1,5	1,5
<b>Calificación de la última ocupación</b>					
Profesional	0,1	0,1	0,1	0,1	0,1
Técnico	0,6	0,4	0,2	0,3	0,5
Operativo	2,3	2,2	2,4	2,2	3,6
No calificado	2,1	1,8	1,5	1,6	1,9
No definido	0,1	-	-	-	-
Desocupado sin ocupación anterior <sup>(1)</sup>	1,8	1,6	1,5	1,5	1,5
<b>Rama de actividad de la última ocupación</b>					
Industria manufacturera	0,6	0,5	0,5	0,6	0,8
Construcción	0,8	0,9	0,8	0,6	1,0
Comercio	1,1	0,9	0,9	0,8	1,1
Servicio doméstico	0,7	0,7	0,5	0,5	0,9
Resto de las ramas <sup>(3)</sup>	1,9	1,5	1,5	1,6	2,2
Actividades no bien especificadas	0,1	-	-	0,1	-
Desocupado sin ocupación anterior <sup>(1)</sup>	1,8	1,6	1,5	1,5	1,5

<sup>(1)</sup> Incluye a las personas desocupadas que nunca trabajaron y las desocupadas cuyo último trabajo/canga terminó hace más de 3 años.

<sup>(2)</sup> Incluye asociaciones sin fines de lucro, por ejemplo sindicatos, ONG, etcétera.

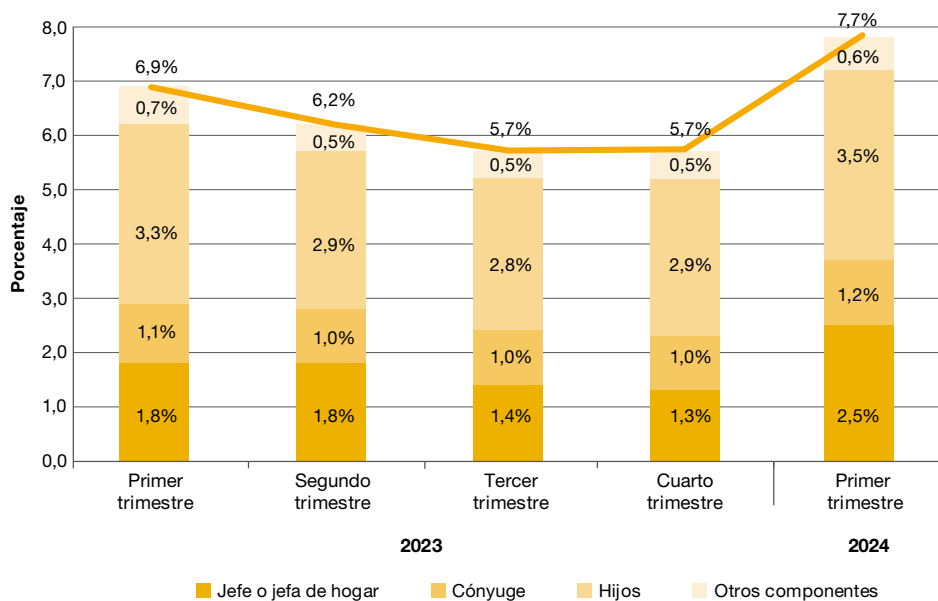
<sup>(3)</sup> Incluye "Actividades primarias", "Hoteles y restaurantes", "Transporte, almacenamiento y comunicaciones", "Servicios financieros, de alquiler y empresariales", "Administración pública, defensa y seguridad social", "Enseñanza", "Servicios sociales y de salud", "Otros servicios comunitarios, sociales y personales" y "Otras ramas".

**Nota:** las diferencias en la suma de los porcentajes se deben al redondeo de decimales.

**Fuente:** INDEC, Encuesta Permanente de Hogares.

Gráfico 4.

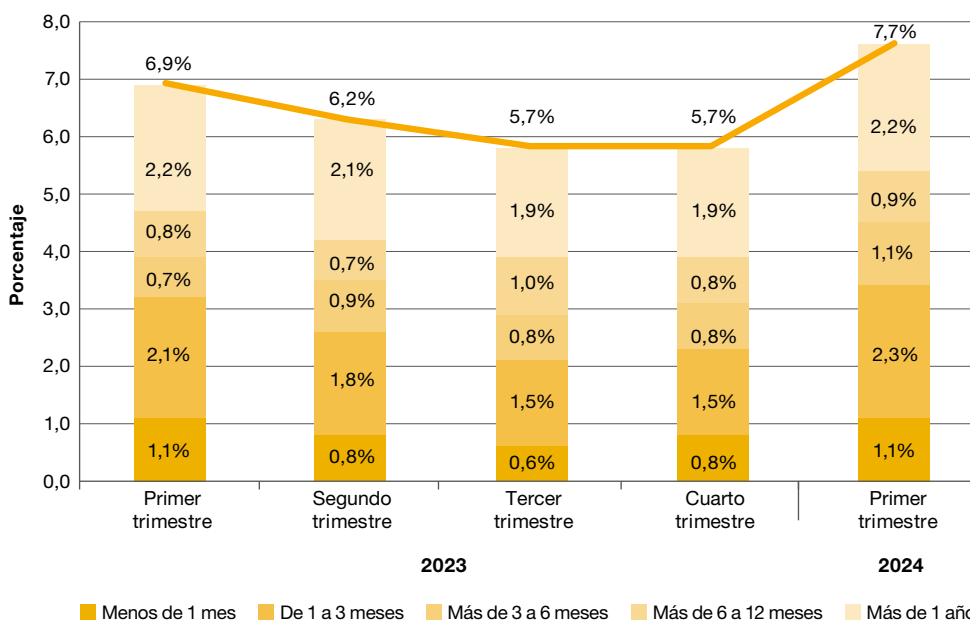
Composición de la tasa de desocupación según relación de parentesco. Total 31 aglomerados urbanos. Primer trimestre 2023-primer trimestre 2024



Fuente: INDEC, Encuesta Permanente de Hogares.

Gráfico 5.

Composición de la tasa de desocupación según tiempo de búsqueda. Total 31 aglomerados urbanos. Primer trimestre 2023-primer trimestre 2024



Fuente: INDEC, Encuesta Permanente de Hogares.

Cuadro 1.7

**Caracterización de la población desocupada. Total 31 aglomerados urbanos.  
Primer trimestre 2023-primer trimestre 2024**

Indicador	Total 31 aglomerados urbanos				
	Año 2023				Año 2024
	1° trimestre	2° trimestre	3° trimestre	4° trimestre	1° trimestre
<b>Población desocupada</b>					
<b>Sexo y grupos de edad</b>	<b>100,0</b>	<b>100,0</b>	<b>100,0</b>	<b>100,0</b>	<b>100,0</b>
Mujeres hasta 29 años	27,0	22,9	23,7	24,8	23,3
Mujeres de 30 a 64 años	22,9	25,7	24,5	21,8	24,9
Mujeres de 65 años y más	0,6	0,9	0,5	1,2	1,3
Varones hasta 29 años	25,7	26,3	28,8	28,0	25,0
Varones de 30 a 64 años	23,1	23,1	21,8	22,3	24,4
Varones de 65 años y más	0,7	1,2	0,7	1,9	1,1
<b>Relación de parentesco</b>	<b>100,0</b>	<b>100,0</b>	<b>100,0</b>	<b>100,0</b>	<b>100,0</b>
Jefe o jefa de hogar	26,8	28,4	24,9	23,3	32,5
Cónyuge	16,2	16,6	16,8	16,7	15,1
Hijos	47,5	46,7	48,8	50,4	45,1
Otros componentes	9,5	8,2	9,5	9,5	7,2
<b>Nivel educativo</b>	<b>100,0</b>	<b>100,0</b>	<b>100,0</b>	<b>100,0</b>	<b>100,0</b>
Primario incompleto	2,4	2,3	2,7	2,0	2,2
Primario completo	10,5	11,7	7,7	11,5	11,6
Secundario incompleto	24,6	22,2	19,1	22,3	20,9
Secundario completo	32,1	32,1	38,0	35,1	38,0
Superior y universitario incompleto	19,4	20,7	23,3	21,3	18,1
Superior y universitario completo	11,0	11,0	9,2	7,2	9,2
Sin instrucción	-	0,1	-	0,5	0,0
<b>Tiempo de búsqueda de empleo</b>	<b>100,0</b>	<b>100,0</b>	<b>100,0</b>	<b>100,0</b>	<b>100,0</b>
Menos de 1 mes	16,0	13,1	10,7	13,4	14,9
De 1 a 3 meses	30,2	28,2	26,0	25,4	30,3
Más de 3 a 6 meses	9,8	14,4	13,4	14,6	14,8
Más de 6 a 12 meses	11,2	10,8	17,4	13,8	11,7
Más de 1 año	32,6	33,6	32,3	32,7	28,3
Ns/Nr	0,1	-	0,1	-	0,0
<b>Tipo de desocupado</b>	<b>100,0</b>	<b>100,0</b>	<b>100,0</b>	<b>100,0</b>	<b>100,0</b>
Con ocupación anterior	74,3	74,9	73,7	74,2	79,6
Sin ocupación anterior <sup>(1)</sup>	25,7	25,1	26,2	25,8	20,2
Ns/Nr	-	-	0,1	-	0,2
<b>Población desocupada con ocupación anterior <sup>(2)</sup></b>					
<b>Categoría ocupacional en la última ocupación</b>	<b>100,0</b>	<b>100,0</b>	<b>100,0</b>	<b>100,0</b>	<b>100,0</b>
Asalariado	78,3	74,7	74,0	78,7	75,6
No asalariado	21,1	25,0	25,9	21,3	24,4
Ns/Nr	-	0,3	0,1	-	-
<b>Tipo de establecimiento</b>	<b>100,0</b>	<b>100,0</b>	<b>100,0</b>	<b>100,0</b>	<b>100,0</b>
Estatual	4,0	3,0	2,4	2,7	4,4
Privado	95,1	95,8	97,3	96,5	94,2
De otro tipo <sup>(3)</sup>	0,5	0,8	0,2	0,8	1,2
Ns/Nr	0,3	0,3	0,1	-	0,3
<b>Calificación de la última ocupación</b>	<b>100,0</b>	<b>100,0</b>	<b>100,0</b>	<b>100,0</b>	<b>100,0</b>
Profesional	2,6	2,6	2,8	2,5	2,1
Técnico	11,1	9,6	5,1	6,6	9,0
Operativo	44,3	48,0	55,9	52,2	58,4
No calificado	40,7	39,4	35,8	37,9	30,3
No definido	1,3	0,3	0,4	0,7	0,2
<b>Rama de actividad de la última ocupación</b>	<b>100,0</b>	<b>100,0</b>	<b>100,0</b>	<b>100,0</b>	<b>100,0</b>
Industria manufacturera	10,8	11,2	11,7	13,2	13,0
Construcción	16,5	19,7	18,4	14,8	16,9
Comercio	21,2	19,8	20,9	19,5	18,6
Servicio doméstico	13,6	15,5	12,4	12,6	14,2
Resto de las ramas <sup>(4)</sup>	36,6	32,9	36,1	38,6	36,4
Actividades no bien especificadas	1,3	0,9	0,6	1,4	0,9

<sup>(1)</sup> Incluye a las personas desocupadas que nunca trabajaron y las desocupadas cuyo último trabajo/changa terminó hace más de 3 años.

<sup>(2)</sup> Solo se incluyen a las personas desocupadas con ocupación anterior.

<sup>(3)</sup> Incluye asociaciones sin fines de lucro, por ejemplo sindicatos, ONG, etcétera.

<sup>(4)</sup> Incluye "Actividades primarias", "Hoteles y restaurantes", "Transporte, almacenamiento y comunicaciones", "Servicios financieros, de alquiler y empresariales", "Administración pública, defensa y seguridad social", "Enseñanza", "Servicios sociales y de salud", "Otros servicios comunitarios, sociales y personales" y "Otras ramas".

**Nota:** las diferencias en la suma de los porcentajes se deben al redondeo de decimales.

**Fuente:** INDEC, Encuesta Permanente de Hogares.

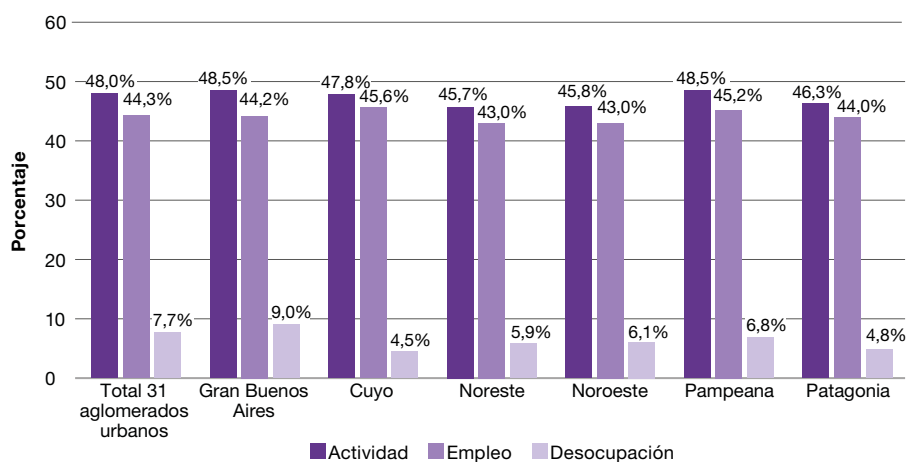
## 2. Resultados regionales del primer trimestre de 2024

**Cuadro 2 . Principales indicadores en el total de 31 aglomerados urbanos, regiones y agrupamientos por tamaño. Primer trimestre de 2024**

Área geográfica	Tasas generales						
	Actividad	Empleo	Desocupación	Ocupados demandantes de empleo	Subocupación	Subocupación demandante	Subocupación no demandante
<b>Total 31 aglomerados urbanos</b>	<b>48,0</b>	<b>44,3</b>	<b>7,7</b>	<b>16,0</b>	<b>10,2</b>	<b>7,0</b>	<b>3,2</b>
<b>Aglomerados del interior</b>	<b>47,4</b>	<b>44,5</b>	<b>6,1</b>	<b>16,6</b>	<b>10,8</b>	<b>8,0</b>	<b>2,8</b>
<b>Regiones</b>							
Gran Buenos Aires	48,5	44,2	9,0	15,5	9,6	6,1	3,6
Cuyo	47,8	45,6	4,5	16,8	11,7	8,6	3,1
Noreste	45,7	43,0	5,9	10,8	7,0	4,9	2,1
Noroeste	45,8	43,0	6,1	19,2	11,4	7,6	3,8
Pampeana	48,5	45,2	6,8	17,8	11,9	9,1	2,7
Patagonia	46,3	44,0	4,8	10,6	6,3	5,0	1,3
<b>Total aglomerados de 500.000 y más habitantes</b>	<b>48,5</b>	<b>44,5</b>	<b>8,1</b>	<b>16,8</b>	<b>10,7</b>	<b>7,2</b>	<b>3,5</b>
<b>Total aglomerados de menos de 500.000 habitantes</b>	<b>45,9</b>	<b>43,4</b>	<b>5,4</b>	<b>12,2</b>	<b>7,6</b>	<b>5,6</b>	<b>1,9</b>

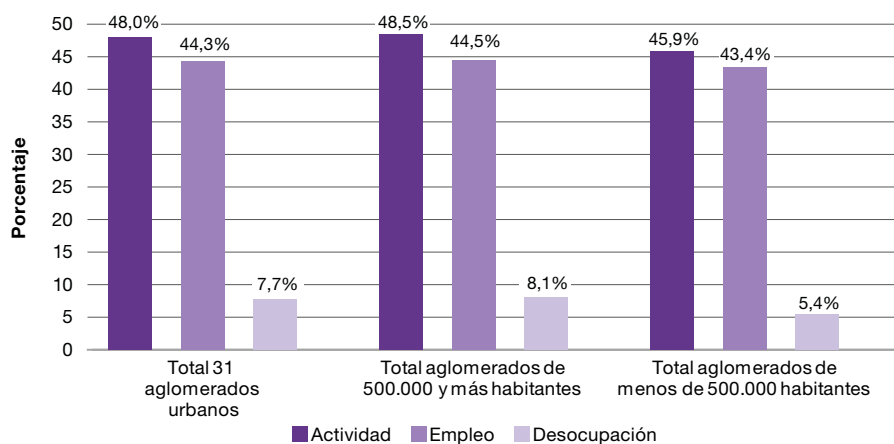
Fuente: INDEC, Encuesta Permanente de Hogares.

**Gráfico 6. Principales indicadores en el total de 31 aglomerados urbanos y regiones. Primer trimestre de 2024**



Fuente: INDEC, Encuesta Permanente de Hogares.

**Gráfico 7. Principales tasas en el total de 31 aglomerados urbanos y agrupamientos por tamaño. Primer trimestre de 2024**



Fuente: INDEC, Encuesta Permanente de Hogares.

### 3. Resultados por aglomerados urbanos del primer trimestre de 2024

**Cuadro 3.1 Principales indicadores por áreas geográficas. Primer trimestre de 2024**

Área geográfica	Tasas generales						
	Actividad	Empleo	Desocupación	Ocupados demandantes de empleo	Subocupación	Subocupación demandante	Subocupación no demandante
<b>Total 31 aglomerados urbanos</b>	<b>48,0</b>	<b>44,3</b>	<b>7,7</b>	<b>16,0</b>	<b>10,2</b>	<b>7,0</b>	<b>3,2</b>
<b>Aglomerados del interior</b>	<b>47,4</b>	<b>44,5</b>	<b>6,1</b>	<b>16,6</b>	<b>10,8</b>	<b>8,0</b>	<b>2,8</b>
<b>Regiones</b>							
<b>Gran Buenos Aires</b>	<b>48,5</b>	<b>44,2</b>	<b>9,0</b>	<b>15,5</b>	<b>9,6</b>	<b>6,1</b>	<b>3,6</b>
Ciudad Autónoma de Buenos Aires	53,8	50,9	5,3	12,6	6,4	3,4	3,1
Partidos del Gran Buenos Aires	47,3	42,6	9,9	16,2	10,5	6,8	3,7
<b>Cuyo</b>	<b>47,8</b>	<b>45,6</b>	<b>4,5</b>	<b>16,8</b>	<b>11,7</b>	<b>8,6</b>	<b>3,1</b>
Gran Mendoza	49,9	47,5	4,8	16,7	10,8	9,2	1,6
Gran San Juan	44,6	42,6	4,5	19,6	15,7	8,5	7,2
Gran San Luis	46,1	44,4	3,5	11,2	7,1	6,2	1,0
<b>Noreste</b>	<b>45,7</b>	<b>43,0</b>	<b>5,9</b>	<b>10,8</b>	<b>7,0</b>	<b>4,9</b>	<b>2,1</b>
Corrientes	43,7	40,4	7,5	15,7	7,3	4,8	2,5
Formosa	41,8	40,6	2,8	11,8	9,4	6,3	3,1
Gran Resistencia	46,4	43,0	7,2	6,1	2,9	1,7	1,2
Posadas	49,5	47,0	5,0	10,5	9,6	7,5	2,2
<b>Noroeste</b>	<b>45,8</b>	<b>43,0</b>	<b>6,1</b>	<b>19,2</b>	<b>11,4</b>	<b>7,6</b>	<b>3,8</b>
Gran Catamarca	46,1	44,4	3,9	10,6	8,0	3,9	4,1
Gran Tucumán-Tafí Viejo	45,0	41,4	7,9	23,3	15,6	9,8	5,8
Jujuy-Palpalá	48,6	44,6	8,1	27,6	12,1	9,1	3,1
La Rioja	45,8	43,5	5,0	13,9	12,0	10,1	1,9
Salta	45,8	43,2	5,6	19,1	10,9	6,4	4,5
Santiago del Estero-La Banda	45,1	44,0	2,5	10,5	4,1	4,0	0,1
<b>Pampeana</b>	<b>48,5</b>	<b>45,2</b>	<b>6,8</b>	<b>17,8</b>	<b>11,9</b>	<b>9,1</b>	<b>2,7</b>
Bahía Blanca-Cerri	48,1	44,5	7,5	15,8	9,6	6,9	2,7
Concordia	40,8	39,1	4,2	10,1	10,7	8,6	2,2
Gran Córdoba	50,1	46,3	7,6	32,1	17,4	16,2	1,2
Gran La Plata	51,2	47,0	8,2	17,4	11,2	8,8	2,4
Gran Rosario	48,6	45,9	5,6	11,7	8,1	5,9	2,2
Gran Paraná	45,9	44,0	4,2	13,1	10,1	6,4	3,7
Gran Santa Fe	45,3	41,8	7,6	11,3	12,8	8,9	3,9
Mar del Plata	49,8	46,9	5,9	12,0	12,3	4,9	7,4
Río Cuarto	44,3	42,8	3,4	1,0	0,6	0,6	0,0
Santa Rosa-Toay	49,2	45,6	7,4	17,2	10,7	9,2	1,5
San Nicolás-Villa Constitución	41,2	37,6	8,7	7,1	6,5	3,8	2,7
<b>Patagonia</b>	<b>46,3</b>	<b>44,0</b>	<b>4,8</b>	<b>10,6</b>	<b>6,3</b>	<b>5,0</b>	<b>1,3</b>
Comodoro Rivadavia-Rada Tilly	39,6	38,5	2,8	7,0	3,6	3,1	0,4
Neuquén-Plottier	50,9	47,6	6,4	13,5	8,6	7,3	1,3
Río Gallegos	44,5	43,5	2,3	13,2	8,8	7,4	1,4
Ushuaia-Río Grande	50,1	47,3	5,6	14,6	5,7	4,0	1,7
Rawson-Trelew	47,0	43,8	6,7	5,2	6,2	3,7	2,4
Viedma-Carmen de Patagones	42,0	41,2	1,8	4,1	0,9	0,9	-
<b>Total aglomerados de 500.000 y más habitantes</b>	<b>48,5</b>	<b>44,5</b>	<b>8,1</b>	<b>16,8</b>	<b>10,7</b>	<b>7,2</b>	<b>3,5</b>
<b>Total aglomerados de menos de 500.000 habitantes</b>	<b>45,9</b>	<b>43,4</b>	<b>5,4</b>	<b>12,2</b>	<b>7,6</b>	<b>5,6</b>	<b>1,9</b>

Fuente: INDEC, Encuesta Permanente de Hogares.



Cuadro 3.2

Población de referencia del área cubierta por la EPH (en miles). Total 31 aglomerados urbanos.  
Primer trimestre de 2024

Área geográfica	Población (en miles)					
	Total	Económicamente activa	Ocupada	Desocupada	Ocupada demandante de empleo	Subocupada
<b>Total 31 aglomerados urbanos</b>	<b>29.593</b>	<b>14.202</b>	<b>13.114</b>	<b>1.088</b>	<b>2.274</b>	<b>1.444</b>
<b>Aglomerados del interior</b>	<b>13.640</b>	<b>6.461</b>	<b>6.068</b>	<b>393</b>	<b>1.075</b>	<b>698</b>
<b>Regiones</b>						
<b>Gran Buenos Aires</b>	<b>15.954</b>	<b>7.741</b>	<b>7.046</b>	<b>695</b>	<b>1.199</b>	<b>746</b>
Ciudad Autónoma de Buenos Aires	3.005	1.616	1.530	86	204	104
Partidos del Gran Buenos Aires	12.948	6.125	5.516	609	994	642
<b>Cuyo</b>	<b>1.855</b>	<b>887</b>	<b>847</b>	<b>40</b>	<b>149</b>	<b>104</b>
Gran Mendoza	1.054	526	501	25	88	57
Gran San Juan	553	247	236	11	48	39
Gran San Luis	249	114	110	4	13	8
<b>Noreste</b>	<b>1.464</b>	<b>669</b>	<b>629</b>	<b>40</b>	<b>72</b>	<b>47</b>
Corrientes	391	171	158	13	27	12
Formosa	262	110	106	3	13	10
Gran Resistencia	424	197	182	14	12	6
Posadas	388	192	182	10	20	18
<b>Noroeste</b>	<b>2.825</b>	<b>1.294</b>	<b>1.216</b>	<b>78</b>	<b>249</b>	<b>148</b>
Gran Catamarca	232	107	103	4	11	9
Gran Tucumán-Tafí Viejo	922	415	382	33	97	65
Jujuy-Palpalá	359	174	160	14	48	21
La Rioja	235	108	102	5	15	13
Salta	663	304	287	17	58	33
Santiago del Estero-La Banda	415	187	182	5	20	8
<b>Pampeana</b>	<b>6.375</b>	<b>3.093</b>	<b>2.883</b>	<b>210</b>	<b>551</b>	<b>367</b>
Bahía Blanca-Cerri	321	154	143	12	24	15
Concordia	165	67	64	3	7	7
Gran Córdoba	1.598	800	740	61	257	140
Gran La Plata	930	477	437	39	83	54
Gran Rosario	1.351	657	620	37	77	53
Gran Paraná	286	131	126	5	17	13
Gran Santa Fe	549	249	230	19	28	32
Mar del Plata	663	330	311	19	40	41
Río Cuarto	182	81	78	3	1	1
Santa Rosa-Toay	132	65	60	5	11	7
San Nicolás-Villa Constitución	199	82	75	7	6	5
<b>Patagonia</b>	<b>1.119</b>	<b>518</b>	<b>493</b>	<b>25</b>	<b>55</b>	<b>33</b>
Comodoro Rivadavia-Rada Tilly	253	100	97	3	7	4
Neuquén-Plottier	321	164	153	10	22	14
Río Gallegos	131	58	57	1	8	5
Ushuaia-Río Grande	177	89	84	5	13	5
Rawson-Trelew	151	71	66	5	4	4
Viedma-Carmen de Patagones	86	36	35	1	1	0 <sup>(1)</sup>
<b>Total aglomerados de 500.000 y más habitantes</b>	<b>24.236</b>	<b>11.745</b>	<b>10.789</b>	<b>957</b>	<b>1.974</b>	<b>1.258</b>
<b>Total aglomerados de menos de 500.000 habitantes</b>	<b>5.357</b>	<b>2.457</b>	<b>2.325</b>	<b>132</b>	<b>300</b>	<b>186</b>

(<sup>1</sup>) Son 307 personas.

Fuente: INDEC, Encuesta Permanente de Hogares.

**Cuadro 3.3** Estimaciones de la tasa de desocupación abierta y de sus respectivos coeficientes de variación, intervalos del 90% de confianza. Total 31 aglomerados urbanos. Primer trimestre de 2024

Área geográfica	Tasa de desocupación	Coeficiente de variación	Intervalo de confianza	
			Límite inferior	Límite superior
<b>Total 31 aglomerados urbanos</b>	<b>7,7</b>	<b>4,4</b>	<b>7,1</b>	<b>8,2</b>
<b>Aglomerados del interior</b>	<b>6,1</b>	<b>4,1</b>	<b>5,7</b>	<b>6,5</b>
<b>Regiones</b>				
<b>Gran Buenos Aires</b>	<b>9,0</b>	<b>6,5</b>	<b>8,0</b>	<b>9,9</b>
Ciudad Autónoma de Buenos Aires	5,3	18,5	3,7	7,0
Partidos del Gran Buenos Aires	9,9	6,8	8,8	11,1
<b>Cuyo</b>	<b>4,5</b>	<b>10,6</b>	<b>3,7</b>	<b>5,3</b>
Gran Mendoza	4,8	13,8	3,7	5,8
Gran San Juan	4,5	20,9	2,9	6,0
Gran San Luis	3,5	24,2	2,1	4,9
<b>Noreste</b>	<b>5,9</b>	<b>12,5</b>	<b>4,7</b>	<b>7,1</b>
Corrientes	7,5	28,4	4,0	11,0
Formosa	2,8	28,2	1,5	4,2
Gran Resistencia	7,2	14,9	5,4	9,0
Posadas	5,0	23,9	3,0	6,9
<b>Noroeste</b>	<b>6,1</b>	<b>8,5</b>	<b>5,2</b>	<b>6,9</b>
Gran Catamarca	3,9	27,3	2,1	5,6
Gran Tucumán-Tafí Viejo	7,9	10,3	6,6	9,3
Jujuy-Palpalá	8,1	27,2	4,5	11,8
La Rioja	5,0	18,4	3,5	6,6
Salta	5,6	16,5	4,1	7,1
Santiago del Estero-La Banda	2,5	36,6	1,0	4,0
<b>Pampeana</b>	<b>6,8</b>	<b>6,0</b>	<b>6,1</b>	<b>7,5</b>
Bahía Blanca-Cerri	7,5	17,1	5,4	9,6
Concordia	4,2	19,6	2,9	5,6
Gran Córdoba	7,6	13,1	6,0	9,2
Gran La Plata	8,2	15,8	6,1	10,4
Gran Rosario	5,6	14,1	4,3	6,9
Gran Paraná	4,2	20,2	2,8	5,6
Gran Santa Fe	7,6	13,8	5,9	9,4
Mar del Plata	5,9	19,3	4,0	7,8
Río Cuarto	3,4	27,0	1,9	4,9
Santa Rosa-Toay	7,4	19,8	5,0	9,8
San Nicolás-Villa Constitución	8,7	14,9	6,6	10,9
<b>Patagonia</b>	<b>4,8</b>	<b>11,4</b>	<b>3,9</b>	<b>5,7</b>
Comodoro Rivadavia-Rada Tilly	2,8	39,2	1,0	4,6
Neuquén-Plottier	6,4	17,3	4,6	8,2
Río Gallegos	2,3	37,8	0,9	3,7
Ushuaia-Río Grande	5,6	20,9	3,7	7,5
Rawson-Trelew	6,7	29,4	3,5	9,9
Viedma-Carmen de Patagones	1,8	59,6	0,0	3,5
<b>Total aglomerados de 500.000 y más habitantes</b>	<b>8,1</b>	<b>5,0</b>	<b>7,5</b>	<b>8,8</b>
<b>Total aglomerados de menos de 500.000 habitantes</b>	<b>5,4</b>	<b>6,2</b>	<b>4,8</b>	<b>5,9</b>

Fuente: INDEC, Encuesta Permanente de Hogares.

## 4. Aspectos metodológicos

La Encuesta Permanente de Hogares (EPH) es un programa nacional de producción sistemática y permanente de indicadores sociales que lleva a cabo el Instituto Nacional de Estadística y Censos (INDEC) con las direcciones provinciales de estadística (DPE). Tiene por objeto relevar las características sociodemográficas y socioeconómicas de la población. En su modalidad original se ha aplicado en la Argentina desde 1973 a través de la medición puntual de dos ondas anuales (mayo y octubre). A partir de 2003, la EPH pasó a ser un relevamiento continuo que produce datos con frecuencia trimestral.

### 4.1 Características de la muestra

La EPH se basa en una muestra probabilística, estratificada, en dos etapas de selección. Dicha muestra está distribuida a lo largo del período respecto del cual se brinda información (el trimestre) y el relevamiento se desarrolla durante todo el año.

El tamaño de muestra de este trimestre es de 26.330 viviendas. Como en toda encuesta por muestreo, los resultados obtenidos son valores que estiman el verdadero valor de cada tasa y tienen asociado un error cuya cuantía también se estima, lo que permite conocer la confiabilidad de las estimaciones. Estos resultados indican el nivel probable alcanzado por cada tasa a partir de la muestra, admitiéndose oscilaciones de este nivel, en más y en menos, con un grado de confianza conocido.

La encuesta produce estimaciones trimestrales válidas para:

- Cada uno de los 31 aglomerados urbanos.
- Total de 31 aglomerados agrupados.
- Aglomerados del interior: todos los aglomerados, excluido el Gran Buenos Aires.<sup>1</sup>
- Conjunto de aglomerados agrupados en 6 regiones estadísticas:
  - **Región Gran Buenos Aires:** integrada por Ciudad Autónoma de Buenos Aires y partidos del Gran Buenos Aires.
  - **Región Cuyo:** integrada por Gran Mendoza; Gran San Juan; y Gran San Luis.
  - **Región Noreste (NEA):** integrada por Corrientes; Formosa; Gran Resistencia; y Posadas.
  - **Región Noroeste (NOA):** integrada por Gran Catamarca; Gran Tucumán-Tafí Viejo; Jujuy-Palpalá; La Rioja; Salta; y Santiago del Estero-La Banda.
  - **Región Pampeana:** integrada por Bahía Blanca-Cerri; Concordia; Gran Córdoba; Gran La Plata; Gran Rosario; Gran Paraná; Gran Santa Fe; Mar del Plata; Río Cuarto; Santa Rosa-Toay; y San Nicolás-Villa Constitución.
  - **Región Patagonia:** integrada por Comodoro Rivadavia-Rada Tilly; Neuquén-Plottier; Río Gallegos; Ushuaia-Río Grande; Rawson-Trelew; y Viedma-Carmen de Patagones.
- Conjunto de aglomerados con 500.000 y más habitantes: Gran Buenos Aires; Gran Mendoza; Gran Tucumán-Tafí Viejo; Salta; Gran Córdoba; Gran La Plata; Gran Rosario; Gran Santa Fe; Mar del Plata; y Gran San Juan.

A partir del segundo trimestre de 2020 el aglomerado Gran San Juan pasa a formar parte del conjunto de aglomerados con 500.000 y más habitantes. Para la comparación con trimestres anteriores es posible recalcular las tasas básicas a partir de las poblaciones de referencia.

- Conjunto de aglomerados con menos de 500.000 habitantes: Gran San Luis; Corrientes; Formosa; Gran Resistencia; Posadas; Gran Catamarca; Jujuy-Palpalá; La Rioja; Santiago del Estero-La Banda; Bahía Blanca-Cerri; Concordia; Gran Paraná; Río Cuarto; Santa Rosa-Toay; San Nicolás-Villa Constitución; Comodoro Rivadavia-Rada Tilly; Neuquén-Plottier; Río Gallegos; Ushuaia-Río Grande; Rawson-Trelew; y Viedma-Carmen de Patagones.

<sup>1</sup> Ciudad Autónoma de Buenos Aires y partidos del Gran Buenos Aires integran el aglomerado Gran Buenos Aires.

## Cálculo y ajuste de factores de expansión

Los censos de población constituyen el marco de referencia para las encuestas a hogares. A partir del Censo Nacional de Población, Hogares y Viviendas 2010, se seleccionó una muestra de áreas geográficas, siguiendo el fraccionamiento territorial y cartográfico del censo. Ese conjunto de áreas seleccionadas, aplicando procedimientos probabilísticos, constituye una muestra maestra, la MMUVRA. Las áreas geográficas que la componen son, en general, radios censales o agrupamientos de radios censales.

La MMUVRA es el marco del que se seleccionan las muestras para las encuestas a hogares durante todo el período intercensal. La cantidad de áreas que se seleccionan para los 31 aglomerados urbanos de la EPH permite diseñar muestras cuyos dominios de estimación sean las poblaciones urbanas de esos aglomerados. Al determinar la cantidad de áreas a seleccionar se tienen en cuenta los niveles de precisión requeridos para poder construir series de la tasa de desempleo.

Para cada una de las áreas seleccionadas se construyó un listado exhaustivo de las viviendas particulares, es decir, de las unidades de selección de la etapa final del muestreo de la EPH. Las muestras de viviendas a encuestar cada trimestre en cada aglomerado EPH se seleccionan de los listados de viviendas de las áreas de la MMUVRA.

### Selección de las áreas de la MMUVRA en los aglomerados EPH

Las áreas son las unidades de muestreo en esta segunda etapa. Son radios censales o agrupamientos de radios para asegurar un número mínimo de viviendas en las áreas (200 viviendas). El método por el que se seleccionan es el del muestreo estratificado con probabilidad de selección proporcional a la cantidad de viviendas particulares del área (PPS).

### Selección de las viviendas en las áreas seleccionadas

En la tercera etapa, se seleccionan las viviendas a encuestar entre las viviendas particulares listadas en cada área, mediante el muestreo sistemático de conglomerados de viviendas contiguas (dos o tres conglomerados, según el aglomerado). Los listados de viviendas se ordenan geográficamente previamente a la selección, lo que constituye una estratificación geográfica implícita.

### Ponderación de la muestra de la EPH

Como en la mayoría de las encuestas probabilísticas, el cálculo de los factores de expansión se realiza en las siguientes etapas:

- cálculo de los factores de expansión de diseño
- ajuste de los factores utilizando proyecciones de población

Dado que en cada aglomerado la muestra EPH tiene un diseño bietápico, el factor de expansión de diseño de una vivienda  $i$ , perteneciente a un área  $k$ , en un aglomerado  $h$ , será:

$$F_{hi} = F1_{hk} * F2_{hki}$$

donde  $F1_{hk}$  es el factor de expansión del área  $k$  dentro del aglomerado  $h$ , y  $F2_{hki}$  es el factor de expansión de la vivienda  $i$  dentro del área  $k$ , en el aglomerado  $h$ .

Una vez finalizado el relevamiento trimestral, se ajustan los factores de diseño para realizar las correcciones por no respuesta (no respuesta a nivel de hogares, o sea, los hogares que no aceptan ser encuestados o que, por algún motivo, no pueden ser encuestados).

Este ajuste es una simple reponderación a nivel de estrato de selección –o de agrupamiento de estratos de selección, en caso de haber pocas áreas en alguno de ellos, en algún aglomerado–, multiplicando por un factor de corrección por no respuesta  $FCNR_{hr}$ , que depende del aglomerado  $h$  y el estrato de reponderación  $r$  correspondiente.

$$FCNR_{hr} = VE_{hr} / VR_{hr}$$

Siendo:

$VE_{hr}$  las viviendas habitadas en el estrato de reponderación  $r$  del aglomerado  $h$ ,

$VR_{hr}$  las viviendas con algún hogar que haya respondido la encuesta, en el estrato de reponderación correspondiente del aglomerado  $h$ .

El factor final de diseño, corregido por no respuesta, en un área  $k$  de un aglomerado  $h$ , es entonces:

$$D_{hk} = FCNR_{hk} \cdot F_{hk}$$

Finalmente, se realiza un ajuste de los factores utilizando las proyecciones de población que provee la Dirección Nacional de Estadísticas Poblacionales.

### 4.3 Cálculo de coeficientes de variación y errores estándar

Al analizar las estimaciones provenientes de una muestra se debe tener presente que estas están afectadas por el llamado **error muestral** y que es importante conocer aproximadamente la magnitud de esos errores. Una medida de estos errores está dada por el **desvío estándar** (DS).

Con el desvío estándar, el usuario puede construir un intervalo numérico que tiene un determinado nivel de confianza, medido en términos de probabilidad, de contener el valor verdadero que se desea estimar.

La teoría del muestreo indica que, con una confianza del 90%, el intervalo comprendido entre la estimación menos 1,64 veces el desvío estándar y la estimación más 1,64 veces el desvío estándar contiene el valor verdadero que se desea estimar.

Es por eso que a este intervalo se lo denomina “intervalo de confianza del 90%”.

Cabe aclarar que se pueden construir otros intervalos de confianza:

*Estimación +/- 1 vez el desvío estándar = intervalo de confianza del 67%*

*Estimación +/- 2 veces el desvío estándar = intervalo de confianza del 95%*

*Estimación +/- 3 veces el desvío estándar = intervalo de confianza del 99%*

Además, con el desvío estándar se puede calcular el coeficiente de variación (CV), efectuando el cociente entre el desvío estándar de una estimación y esa estimación:

$CV = DS / Estimación$

El coeficiente de variación brinda una idea de la precisión de la estimación, o sea, la relación entre el desvío estándar y el valor a estimar. Cuanto más pequeño es el coeficiente de variación, más precisa es la estimación. Si bien corresponde al usuario determinar si un dato con cierto coeficiente de variación le es útil o no para su objetivo, de acuerdo con el grado de precisión requerido, se advierte que cifras con coeficiente de variación superiores al 16% deben ser tratadas con cautela.

Aquellas estimaciones que tengan asociados coeficientes de variación entre el 16% y el 25% deberían ser consideradas con cuidado, ya que la precisión es baja. Asimismo, las estimaciones que tengan asociados coeficientes de variación que superen el 25% deberían ser consideradas como no confiables.

### 4.4 Acerca de las proyecciones de población

Las estimaciones de población residente en viviendas particulares de los aglomerados que cubre la EPH han sido elaboradas ajustándolas a las proyecciones de población, nacional y provinciales, obtenidas a partir del Censo Nacional de Población, Hogares y Viviendas 2010. Las estimaciones de población de los aglomerados EPH se ajustan a las áreas correspondientes a los dominios que conforman la actual MMUVRA para dichos aglomerados.

### 4.5 Período de referencia

**Semana de referencia:** cada una de las semanas calendario completas y consecutivas que van desde el 24 de diciembre de 2023 hasta el 16 de marzo de 2024 para los resultados del primer trimestre de 2024.

### 4.6 Definiciones básicas

**Población económicamente activa:** la integran las personas que tienen una ocupación o que, sin tenerla, la están buscando activamente. Está compuesta por la población ocupada más la población desocupada.

**Población ocupada:** conjunto de personas que tienen por lo menos una ocupación, es decir que en la semana de referencia han trabajado como mínimo una hora (en una actividad económica). El criterio de una hora trabajada, además de preservar la comparabilidad con otros países, permite captar las múltiples ocupaciones informales o de baja intensidad que realiza la población. Para poder discriminar dentro del nivel de empleo qué parte corresponde al empleo de baja intensidad, pueden restarse del empleo total aquellos que trabajan menos de cierta cantidad de horas (por ejemplo, las personas subocupados). La información recogida permite realizar distintos recortes según la necesidad de información de que se trate, así como caracterizar ese tipo de empleos.

**Población desocupada:** personas que, no teniendo ocupación, están buscando activamente trabajo y están disponibles para trabajar. Corresponde a la desocupación abierta. Este concepto no incluye otras formas de precariedad laboral tales como personas que realizan trabajos transitorios mientras buscan activamente una ocupación, aquellas que trabajan jornadas involuntariamente por debajo de lo normal, las personas desocupadas que han suspendido la búsqueda por falta de oportunidades visibles de empleo, las ocupadas en puestos por debajo de la remuneración mínima o en puestos por debajo de su calificación, etc. Estas modalidades son también relevadas por la EPH, como indicadores separados.

**Población ocupada demandante de empleo:** población ocupada que busca activamente otra ocupación.

**Población ocupada no demandante disponible:** población ocupada que no busca activamente otra ocupación, pero está disponible para trabajar más horas.

**Población subocupada:** se refiere a la subocupación por insuficiencia de horas, visible u horaria, y comprende a las personas ocupadas que trabajan menos de 35 horas semanales por causas involuntarias y que están dispuestas a trabajar más horas.

**Población sobreocupada:** población ocupada que trabaja más de 45 horas semanales.

**Población subocupada demandante:** población subocupada (por causas involuntarias y dispuesta a trabajar más horas) que además busca activamente otra ocupación.

**Población subocupada no demandante:** población subocupada (por causas involuntarias y dispuesta a trabajar más horas) que no está en la búsqueda activa de otra ocupación.

**Población inactiva:** conjunto de personas que no tienen trabajo ni lo buscan activamente. Puede subdividirse en inactivas marginales e inactivas típicas, según estén dispuestas o no a trabajar. El porcentaje resultante de estos dos últimos grupos está calculado sobre la población inactiva total de 10 años y más.

**Población asalariada sin descuento jubilatorio:** población ocupada asalariada que no tiene descuento jubilatorio como atributo del puesto de trabajo.

## 4.7

### Cálculo de tasas

**Tasa general:** es una relación entre un grupo de población que tiene una determinada característica sobre el conjunto de población que puede tenerla.

**Tasa específica:** es aquella para la cual esta relación se establece entre un subconjunto particular de esa población. Por ejemplo: tasa de actividad de varones, tasa de empleo hasta 29 años, etcétera.

**Tasa de actividad:** calculada como porcentaje entre la población económicamente activa y la población total de referencia.

**Tasa de empleo:** calculada como porcentaje entre la población ocupada y la población total de referencia.

**Tasa de desocupación:** calculada como porcentaje entre la población desocupada y la población económicamente activa.

**Tasa de demandantes de empleo:** calculada como porcentaje entre la población de demandantes de empleo y la población económicamente activa.

**Tasa de ocupados demandantes de empleo:** calculada como porcentaje entre la población de ocupados demandantes de empleo y la población económicamente activa.

**Tasa de subocupación horaria:** calculada como porcentaje entre la población subocupada y la población económicamente activa.

**Tasa de sobreocupación horaria:** calculada como porcentaje entre la población sobreocupada y la población económicamente activa.

**Tasa de subocupación demandante:** calculada como porcentaje entre la población de subocupados demandantes y la población económicamente activa.

**Tasa de subocupación no demandante:** calculada como porcentaje entre la población de subocupados no demandantes y la población económicamente activa.

**Promedio:** suma de los valores de la variable para todas las unidades en el universo de referencia, dividida el total de unidades en el universo de referencia.

**Composición interna:** representación proporcional que permite comparar el valor relativo que cada categoría de una variable aporta al valor total de una tasa.

## 4.8

### Archivos

La información que se publica en el presente informe, Mercado de trabajo. Tasas e indicadores socioeconómicos (EPH), también se encuentra disponible en formato Excel en el siguiente enlace: [https://www.indec.gob.ar/ftp/cuadros/sociedad/cuadros\\_tasas\\_indicadores\\_eph\\_06\\_24.xls](https://www.indec.gob.ar/ftp/cuadros/sociedad/cuadros_tasas_indicadores_eph_06_24.xls)

Cabe aclarar que los cuadros en versión Excel que acompañaban el informe técnico Mercado de trabajo, principales indicadores (EPH), correspondientes a la serie iniciada en el segundo trimestre de 2016, están disponibles en el siguiente enlace: [https://www.indec.gob.ar/ftp/cuadros/sociedad/cuadros\\_eph\\_informe\\_06\\_24.xls](https://www.indec.gob.ar/ftp/cuadros/sociedad/cuadros_eph_informe_06_24.xls)

Las estimaciones de los principales indicadores de mercado de trabajo en 31 aglomerados urbanos, y sus respectivos coeficientes de variación e intervalos de confianza al 90%, se encuentran disponibles a partir del cuarto trimestre de 2022 en: [https://www.indec.gob.ar/ftp/cuadros/sociedad/coeficientes\\_variacion\\_mdt\\_06\\_24.xlsx](https://www.indec.gob.ar/ftp/cuadros/sociedad/coeficientes_variacion_mdt_06_24.xlsx)